

08.09.2020

Liebe Eltern,  
liebe Schülerinnen, liebe Schüler,  
liebe Kolleginnen, liebe Kollegen,

nach sechs langen Wochen zum Entspannen und Abstand von der Schule erwarten wir gespannt den Schulstart in der kommenden Woche, am Montag, 14.09.2020. Drei kleine Gruppen von Schülerinnen und Schülern sind bereits die zweite Woche wieder im Hause und bereiten sich im Rahmen der „Lernbrücken“ auf das neue Schuljahr vor – wir danken den Betreuerinnen und Betreuern für ihren Einsatz!

Im August haben wir mit vielen Zweifeln und bangen Erwartungen auf das neue Schuljahr geblickt und freuen uns umso mehr, dass wir ab Montag, den 14.09.2020 im Präsenzunterricht mit vollständigen Klassen unterrichtet werden. Damit dies möglich ist, haben wir in den letzten Wochen intensiv daran gearbeitet, die Verordnung über den Schulbetrieb unter Pandemiebedingungen vom 31.08.2020 umzusetzen und an die Gegebenheiten vor Ort anzupassen.

Diese erste Schulinfo im Schuljahr 2020/2021 soll Ihnen allen einen ersten Überblick über die Regelungen bei uns am Wentz geben.

### **Allgemeines zur Personalsituation**

Anfang August konnten wir die vorläufigen Planungen für die Unterrichtsversorgung abschließen. Es konnte der gesamte Pflichtunterricht versorgt und auch einige AG-Stunden eingerichtet werden, soweit es unser knappes Stundenbudget erlaubt. Nun werden wir sehen, in welcher Weise wir unter Corona-Bedingungen musizieren und Sport treiben können.

Im Förderbereich haben wir einige Stunden umgewidmet, um der speziellen Lage unter Corona gerecht werden zu können. Insgesamt sechs Lehrerinnen und Lehrer werden bis auf weiteres von zu Hause aus unterrichten, auch dieser Unterricht ist fest im Stundenplan eingeplant (siehe unten).

Unser Schulleiter, Herr von der Ruhr, fällt weiterhin krankheitshalber aus, wir wünschen ihm auf diesem Wege alles Gute für die weitere Genesung. Erfreulicherweise haben wir einen sehr erfahrenen Kollegen, **Herrn Martin Layani-Walter**, als Fachabteilungsleiter zugewiesen bekommen. Er tritt die Nachfolge von Frau Casetou an und unterrichtet die Fächer Deutsch und Sport.

Im Sekretariat hat die Pensionierung von Frau Grösser eine große Lücke hinterlassen, die leider bis jetzt noch nicht geschlossen werden konnte. Da die Stellenbesetzung nicht abgeschlossen ist, unterstützt uns Frau Grösser in den nächsten Monaten stundenweise im Sekretariat, wofür wir ihr sehr dankbar sind!

Außerdem dürfen wir noch weitere Kolleginnen und Kollegen neu bei uns begrüßen:

**Herr Alexander Grimm** mit katholischer Religion

**Frau Dr. Regina Kuntz** mit den Fächern Biologie und Sport

**Herr Jan Lefin** mit den Fächern Biologie und Geschichte

**Herr Dr. Marc Rüdiger** mit den Fächern Mathematik und Physik

**Herr Christian Sprenger** mit den Fächern Englisch, Geographie und NWT.

Nach jeweils einem Jahr Pause werden auch **Frau Alexandra Graef** (Geographie und Französisch) und **Frau Gabriele Steinitz** (Gemeinschaftskunde, Französisch, Spanisch) wieder bei uns unterrichten.

Wir heißen sie alle herzlich willkommen in unserem Team!

## **Schulbeginn unter Corona**

Mit der neuen Verordnung ist das Abstandsgebot zwischen Schülerinnen und Schülern, und auch der Kontakt zwischen Schülerinnen, Schülern und Lehrkräften aufgehoben, jedoch muss in möglichst konstanten Gruppen unterrichtet werden und die Klassenstufen dürfen sich nicht mischen.

Dies hat große Auswirkungen auf die organisatorischen Abläufe, die unbedingt eingehalten werden müssen. Auch viele bewährte, eingespielte Strukturen wie SMV-Arbeit, Paten, Mediatorenprogramme, AG's müssen neu überdacht und angepasst werden.

## **Erklärung der Erziehungsberechtigten zum Corona-Schutz**

Zum Infektionsschutz gehört natürlich auch ein sehr sorgfältiger Umgang mit Gesundheit durch alle am Schulleben Beteiligten. Nach den Ferien muss daher eine Erklärung der Erziehungsberechtigten abgegeben werden, in der aktuelle Erkältungssymptome, Kontakte zu möglicherweise infizierten Personen und die (unmittelbare) Rückkehr aus einem Risikogebiet ausgeschlossen werden. Die Erklärung ist im Anhang beigefügt und liegt ab sofort auch ausgedruckt zum Abholen (auf dem Tisch vor dem Sekretariat) bereit. Die **Unterschrift ist Voraussetzung für das Betreten des Schulgebäudes und muss zwingend am Montag vorliegen!**

In den folgenden Wochen ist dann auch weiterhin sehr sorgfältig mit **Erkältungssymptomen** umzugehen: bei Fieber ab 38°C, trockenem Husten und Störung des Geschmacks- oder Geruchssinns müssen Schülerinnen und Schüler sowie alle weiteren am Schulleben Beteiligten zu Hause bleiben und einen Arzt aufsuchen. Ein einfacher Schnupfen, gelegentliches Husten oder Halskratzen sind kein Ausschlussgrund.

Auch hierzu ist ein sehr gutes Informationsblatt des Gesundheitsamtes beigefügt – lesen Sie dieses bitte gründlich und beherzigen Sie die Angaben sehr genau!

## **Maskenpflicht auf dem Schulgelände:**

Auf dem Schulgelände außen und auf allen Verkehrsflächen im Gebäude, sowie den Toiletten besteht die Pflicht, eine nicht-medizinische Alltagsmaske oder eine vergleichbare Mund-Nasen-Bedeckung zu tragen. Ausnahme sind nur die Unterrichtsräume, hier dürfen die Masken abgenommen werden.

Jeder Schüler und jede Schülerin sollte mindestens drei Masken täglich in einem verschließbaren Behälter bei sich tragen, da die Masken, wenn sie abgesetzt werden, feucht geworden sind oder reingehustet wurde, auszutauschen sind.

Falls Einmalmasken verwendet werden, bitten wir darum, gebrauchte Masken zu Hause zu entsorgen, es muss also auch noch eine Tüte für die gebrauchten Mund-Nasen-Bedeckungen mitgeführt werden.

Über den richtigen Umgang mit Masken (Anfassen, Aufsetzen, Hygienehinweise) werden wir mit den Klassen sprechen – auch hierzu hängt diesem Schreiben ein Informationsblatt an. Personen, die aus gesundheitlichen Gründen keine Maske tragen können, melden sich bitte bei der Schulleitung.

## **Organisatorisches unter Corona**

Es ist uns weitgehend gelungen, die Klassenräume so zu vergeben, dass die Klassen einer Stufe auf einem Flur untergebracht sind. Darüber hinaus haben wir jeder Klassenstufe einen eigenen Pausenbereich und einen eigenen Eingang ins Haus zugewiesen. Dadurch wird es möglich sein, dass sich die Klassenstufen tatsächlich nicht mischen – alle diesbezüglichen Regelungen müssen kennengelernt, eingeübt und dann streng eingehalten werden. Durch den Haupteingang dürfen dann nur noch Fünftklässler das Gebäude betreten!

Dieses Konzept erlaubt es, die gewohnten Anfangs- und Pausenzeiten für alle Klassen beizubehalten, so dass wir auf eine zeitliche Staffelung verzichten können. Allerdings wird jeweils eine der beiden großen Pausen im Gebäude verbracht und die andere draußen, so dass während der Hofpause nur die Hälfte der Schülerinnen und Schüler draußen ist und der Platz auf dem Gelände besser genutzt werden kann.

Um dieses **Raumkonzept** zu verwirklichen, werden auch Zugänge verwendet, die bisher reine Fluchtwege waren:

Klassenstufe	Eingang / Sammelplatz	Trakt / Aufenthalt	Pausenort (siehe Markierungen im Hof)
5	Haupteingang	<b>A 200</b>	Klettergerüst / Zugang Am Hägle
6	Tiefgarage	<b>A 300</b>	Klettergerüst / Zugang Am Hägle
7	Fluchttreppe	<b>B 400</b> Ausnahme 7c Z 319	Amphitheater
8	Eingang links neben dem Haupteingang Treppe runter	<b>B 200</b>	Brunnen / Zugang Falkenbergerstraße
9	Fluchttreppe	<b>A 400</b>	Brunnen / Zugang Falkenbergerstraße
10	Notausgang Richtung Amphitheater	<b>B 100</b>	Amphitheater
11	Rampe unter Stadteilbibliothek Eingang C-Trakt	<b>Z 300</b> (verteilte Räume)	Dachterrasse
K1	Rampe unter Stadteilbibliothek Eingang C-Trakt	<b>Z 200</b> Ost.-Arbeitsraum OsCa	Dachterrasse

### **Ankommen am Morgen / Zugang zum Gebäude**

Schülerinnen und Schüler, die zu Fuß oder mit öffentlichen Verkehrsmitteln zur Schule kommen, betreten das Schulgelände bitte von der Seite (Am Hägle oder Falkenbergerstraße), an der ihr Zugang liegt und warten am ausgewiesenen Sammelplatz. Da sich am Realschul-Eingang die Sammelplätze für die Realschüler befinden, darf dieser Eingang nicht von Schülerinnen und Schülern des Gymnasiums benutzt werden.

Schülerinnen und Schüler der **Stufen 11 und K1**, die mit dem Fahrrad ankommen, kommen bitte über die Falkenbergerstraße und benutzen die Rampe beim B-Trakt (unter der Stadteilbibliothek), um die Fahrräder im Fahrradkeller abzustellen (markierter Bereich, bitte nicht draußen parken!).

Schülerinnen und Schüler der **Stufe 6**, die mit dem Fahrrad ankommen, kommen bitte über den Zugang am Hägle und benutzen die Rampe beim A-Trakt (vorbei am Biotop), um die Fahrräder im Fahrradkeller abzustellen (markierter Bereich, bitte nicht draußen parken!).

Die Lehrerinnen und Lehrer verwenden den Fahrradkäfig für das Personal.

Alle anderen Fahrradfahrer parken draußen in der Nähe ihres Zugangs – wir werden uns bemühen, ggf. weitere Abstellplätze anzuschaffen, falls die Plätze nicht ausreichen.

### **Pausenregelung**

Die Klassenstufen 6,7,8 und 11 verbringen die **erste große Pause** draußen an den zugewiesenen Aufenthaltsorten, während **der zweiten Pause** verbleiben diese Klassen drinnen, in ihren Klassenzimmern und dem zugehörigen Flur.

Entsprechend verbringen die Klassenstufen 5,9,10 und K1 die **zweite große Pause** draußen an den zugewiesenen Aufenthaltsorten, während **der ersten Pause** verbleiben diese Klassen drinnen, und zwar in ihren Klassenzimmern und dem zugehörigen Flur.

Schülerinnen und Schüler der Stufe 11 haben ihren Aufenthaltsort in Z300, Schülerinnen und Schüler der K1 nutzen Z200, den Oberstufenarbeitsraum oder den OsCa.

Da für das Essen die Masken abgenommen werden müssen, darf prinzipiell nur in der „Innen-Pause“ gegessen werden und zwar im Klassenzimmer, da überall sonst die Abstände zu Kindern aus anderen Klassen nicht eingehalten werden können.

Wenn die Schulleitung entscheidet, dass eine „Draußen-Pause“ witterungsbedingt nicht zumutbar ist, wird „Sauwetter-Pause“ verhängt und alle Schülerinnen und Schüler bleiben in ihren Klassenzimmern und Fluren.

### **Mensabetrieb und Kiosk**

In den ersten Wochen des angehenden Schuljahres wird es noch kein Mittagessen und keinen Frühstücksverkauf geben – bitte geben Sie Ihren Kindern ausreichend Vesper und Trinkwasser für den Schultag mit!

Im Moment bemühen wir uns, Konzepte zu erarbeiten, um wenigstens den Verkauf von Zwischenverpflegung unter Berücksichtigung der Jahrgangstrennung wieder zur ermöglichen. Das Angebot eines warmen Mittagessens wird sich vermutlich zunächst auf die Kinder beschränken, die im Ganztage angemeldet sind und auf die Unterstufenklassen an den Tagen, an denen sie Nachmittagsunterricht haben. Weitere Informationen dazu werden folgen.

### **Raumwechsel während des Schultags**

Grundsätzlich bewegen sich Schülerinnen und Schüler außerhalb ihres Flures nicht alleine im Schulhaus! Bei Unterricht in den Fachräumen werden die Lerngruppen von ihren Fachlehrerinnen oder Fachlehrern an ihrem Klassenraum abgeholt und wieder zurückgebracht. Diese Regelung gilt auch für den Sportunterricht und auch für Unterricht in der ersten Stunde. Ausnahmen bilden hierbei nur die Schülerinnen und Schüler der Klassen 11 und der K1. Diese dürfen selbstständig ihre Unterrichtsräume aufsuchen, wobei weiterhin gilt, dass sie sich nicht mit anderen Stufen mischen.

Bei jedem Raumwechsel werden die Tische zu Beginn mit dem bereitgestellten Flächendesinfektionsmittel abgewischt. Dies organisiert in der Regel die Fachlehrerin oder der Fachlehrer, Schülerinnen und Schüler der Kursstufe managen dies bitte selbstständig.

Alle Unterrichtsräume werden mindestens alle 45 Minuten gelüftet – auch wenn es kalt wird! Alle Beteiligten müssen warm genug angezogen sein – Frischluft ist die beste Prävention!

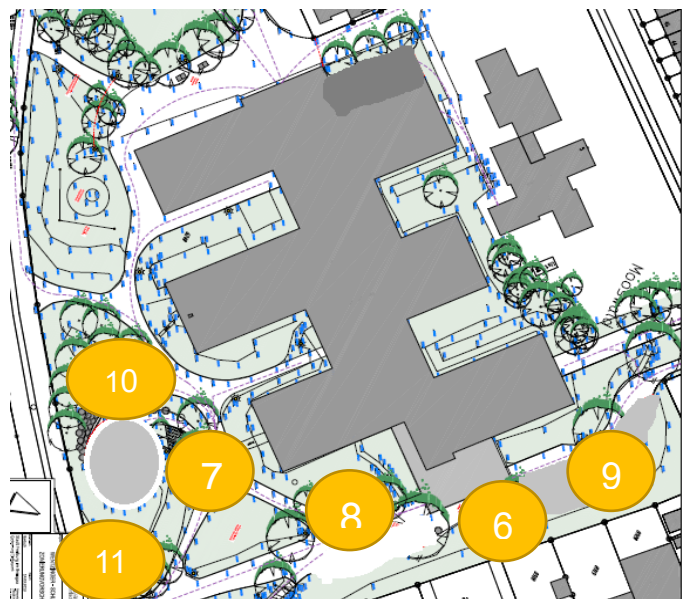
### **Toilettenregelung**

Wie bereits in den letzten Unterrichtsmonaten darf nur einzeln und nur während des Unterrichts ausgetreten werden. Die Beschriftung der Toiletten-Räume regelt, wie viele Personen gleichzeitig eintreten dürfen.

### **Erster Schultag Klassen 6 - 11**

Am ersten Schultag (14.09.2020) warten alle Schülerinnen und Schüler **nach Jahrgängen getrennt auf dem Schulhof an den ausgewiesenen Plätzen (!)**, bis sie von ihrem Klassenlehrer bzw. ihrer Klassenlehrerin abgeholt werden. Sie halten ihre unterschriebene Corona-Erklärung parat!

Die Klassenlehrerinnen und Klassenlehrer gehen gemeinsam mit ihren Klassen über die neuen Zugänge zum Klassenzimmer. In der 1. und 2. Stunde gibt es eine Klassenlehrerstunde mit vielen wichtigen Informationen, von der 3. bis zur 6. Stunde läuft der Unterricht nach Plan. Am ersten Schultag findet kein Nachmittagsunterricht statt.



## **Erster Schultag K1**

Für die Schülerinnen und Schüler der K1 gibt es in den ersten beiden Stunden eine zentrale Einführung durch die Oberstufenberater in der Aula. Da sich am Realschul-Eingang die Sammelplätze für die Realschüler befinden, muss der Zugang zur Mensa an diesem Tag bitte über den Haupteingang des Gymnasiums erfolgen!

## **Erster Schultag Klasse 5**

Wir freuen uns auf 150 neue Fünftklässlerinnen und Fünftklässler, die wir am Dienstag, den 15.09.2020 von 08:00 Uhr bis 11:30 Uhr gestaffelt einschulen werden, und die dann bis mittags ihre ersten Stunden bei uns am Wentzinger haben werden. Leider können wir in diesem Jahr weder unseren traditionellen Begrüßungsgottesdienst noch eine Vollversammlung durchführen. Wir heißen unsere Jüngsten aber schon jetzt und auf diesem Weg herzlich willkommen!

## **Fernunterricht**

Auch wenn wir hoffen, dass wir gut und gesund durch den Herbst und Winter kommen und diese Maßnahmen Wirkung zeigen, müssen wir damit rechnen, dass es für einzelne Klassen und Stufen oder sogar für alle wieder Schließungsphasen geben wird, während derer Fernunterricht notwendig wird.

Darüber hinaus haben wir viele Klassen, die eines ihrer Fächer bei einem Fachlehrer oder einer Fachlehrerin haben, die dauerhaft von zu Hause aus unterrichten. Wir konnten die Deputate so vergeben, dass oft mehrere Klassen einer Stufe im selben Fach Fernunterricht haben. Im Stundenplan ist dann als Raum „BBB“ angegeben, da neben Arbeitsaufträgen und gemeinsamem Arbeiten auf der Moodle-Plattform regelmäßige Videokonferenzen geplant sind. In den Fremdsprachen konnten wir jeweils eine Stunde als „Kommunikationsstunde“ einplanen, die von einem Fachlehrer in Präsenz unterstützend durchgeführt wird.

Grundsätzlich gilt, dass der Fernunterricht der Schulpflicht unterliegt und daher verbindlich ist. Wir werden daher für jede Klasse mindestens einen Moodle-Kurs einrichten, in dem Wochenpläne, Absprachen und Arbeitsaufträge übersichtlich eingepflegt werden. Wir möchten die ersten Schulwochen dazu nutzen, alle Schülerinnen und Schüler in diese Moodle-Kurse aufzunehmen und gegebenenfalls für die Video-Konferenzen nochmals fit zu machen.

Auch für die Lehrerinnen und Lehrer wird es weitere Fortbildungsangebote geben.

Der Fernunterricht ist verbindlich, im Fernunterricht erbrachte Leistungen sollen – anders als bisher – benotet werden. Für den „regulären“ Fernunterricht werden Zeitfenster in der Schule bereitgestellt, während derer Klassenarbeiten und Tests vor Ort geschrieben werden.

## **Corona-Curricula**

Die Schulschließung im zweiten Teil des letzten Schuljahres wirft natürlich noch einige Schatten auf den Beginn des neuen Schuljahres – wir werden in den nächsten Wochen mit einer Konsolidierungsphase beginnen. Es soll Unterrichtsstoff nachgeholt werden, der im letzten Jahr nicht unterrichtet werden konnte, und Inhalte aus dem Fernunterricht wiederholt und vertieft werden, damit die Schülerinnen und Schüler einer Klasse und Klassenstufe wieder auf denselben Stand gebracht werden.

Wir werden daher auch **keine Bücherausgabe** im klassischen Verfahren durchführen, sondern mit den derzeit ausgegebenen Schulbüchern noch bis zu den Herbstferien arbeiten. Natürlich erhalten unsere Fünftklässler, alle Neuaufgenommenen und die K1 ihre Schulbücher, ebenso alle Klassen, in denen ein Unterrichtsfach zum ersten Mal unterrichtet wird.

Nach den Herbstferien werden wir dann die neuen Bücher ausgeben und mit dem eigentlich in der Stufe zu unterrichtenden Stoff beginnen. Gemäß den Vorgaben aus dem Kultusministerium haben wir dazu „Corona-Curricula“ erstellt und die Schuljahresplanung so angepasst, dass die Zeit bis zum Sommer 2021 für die verbliebenen Inhalte ausreicht. Dazu wird es noch weitere Informationen geben.

## **Digitale Ausstattung**

Zu den vielen Fragen, die derzeit offen sind, gehört die Beschaffung von digitalen Endgeräten aus dem Sofort-Ausstattungsprogramm. Wir haben unseren Bedarf gemeldet und müssen auf das Ausschreibungsverfahren und die Beschaffung durch die Stadt Freiburg warten. Wir bemühen uns um kurzfristige unbürokratische Zwischenlösungen, wenn ein Schüler oder eine Schülerin für den

angesetzten Fernunterricht nicht über ein adäquates Endgerät verfügt. Bitte gehen Sie auf die Klassenlehrerinnen und Klassenlehrer zu, wenn Sie in der Familie keine passende Lösung haben!

### **Elternabende, Beginn Schuljahr 2020/21**

16.09.2020	18.30 Uhr	Klasse 5	1. Elternabend
28.09.2020	20.00 Uhr	Klasse 7	
29.09.2020	20.00 Uhr	Klasse 8	
30.09.2020	19.00 Uhr !	Klasse 9	
01.10.2020	20.00 Uhr	Klasse 10	
05.10..2020	20.00 Uhr	Klasse 11	
06.10.2020	20.00 Uhr	Kursstufe 1	
07.10.2020	20.00 Uhr	Klasse 6	
08.10.2020	20.00 Uhr	Klasse 5	2. Elternabend

### **Danke**

Ich möchte dieses Schulinfo nicht beschließen, ohne mich bei all denen zu bedanken, die in den letzten Tagen und Wochen mitgeholfen haben, dieses Schuljahr vorzubereiten und die vielen offenen Fragen zu bedenken. Neben den Lernbrücken-Unterrichtenden, den Stundenplanern, den Oberstufenberatern und unseren Spezialisten, die technisch alles auf den Stand gebracht haben, gilt mein Dank der Abteilungsleiterrunde, die kräftig mit angepackt hat, den Elternbeiratsvorsitzenden und den unermüdlichen Sekretärinnen. Herzlichen Dank Ihnen allen!

Liebe Mitglieder der Schulgemeinschaft, das war jetzt lang und viel – herzlichen Dank für's aufmerksame Lesen bis zum Schluss – es wird sicherlich nicht die einzige Schulinformation in diesen Monaten bleiben.

Ich wünsche Ihnen allen, dass Sie gut gelaunt und zuversichtlich, gesund und nervenstark wieder starten können – möge ein spannendes, erfolgreiches Schuljahr vor uns liegen!

Mit freundlichen Grüßen,  
gez.

Marianne Jöllenbeck  
Stellvertretende Schulleiterin